



LIGUE **PULMONAIRE** GENEVOISE

Rapport d'activité 2020



Table des matières

	PAGE
Activité	3
Collaborations	4
Bilan 2020	5
Compte de profits & pertes 2020	6
Commentaire des comptes et rapport de la trésorière	7
Recherche	8
Prestations	9
Organisation	11
Consultations et partenariats	12



Activité

L'année 2020 a été marquée, pour la Ligue pulmonaire genevoise comme pour l'ensemble de la société, par la pandémie de Covid-19. La Ligue pulmonaire a été principalement impactée sur le plan organisationnel, avec la fermeture (totale ou partielle de certains de ses lieux de consultations et des conditions de prise en charge devant être adaptées aux circonstances).

Dans ce contexte, et forte de son expérience développée en 2019 déjà (voir rapport d'activité correspondant), avec la conduite d'un protocole d'étude sur la prise en charge par télé-suivi des patients sous thérapie CPAP, la Ligue pulmonaire genevoise a fortement mis à contribution cette modalité et a clairement accentué le recours au "télé-monitoring".

Malgré les conditions particulières de l'année considérée, le volume d'activité de la Ligue pulmonaire genevoise s'est maintenu, dans les domaines de prédilection de l'association:

- apnées du sommeil (thérapie CPAP);
- oxygénothérapie (oxygène liquide, concentrateurs);
- ventilation (VNI, VMAD).

Les principaux chiffres illustrant cette évolution sont les suivants:

	2020	2019	Diff.	%
Patients CPAP	4 576	4 220	356	8.44%
Patients ventilés "sommeil"	84	106	-22	-20.75%
Patients ventilés	188	183	5	2.73%
Patients oxygénés	177	184	-7	-3.80%
<i>Sous-total patients "sommeil"</i>	<i>4 660</i>	<i>4 326</i>	<i>334</i>	<i>7.72%</i>
<i>Sous-total patients ventilés</i>	<i>272</i>	<i>289</i>	<i>-17</i>	<i>-5.88%</i>
Total général	5 025	4 693	332	7.07%

Complémentaire à ce "cœur de métier", la Ligue pulmonaire genevoise a également déployé son savoir-faire dans les domaines suivants:

- tuberculose;
- désencombrement bronchique;
- syndrome d'hyperventilation (SHV);

avec des prises en charges spécifiques.

L'année 2020 a également été marquée par des annonces anticipées, suivies de multiples atermoiements, concernant les positions tarifaires LiMa (liste des moyens auxiliaires) édictées par l'Office fédéral de la santé publique.

Prévus pour une entrée en vigueur au 1er janvier 2021, puis suspendus suite à un recours déposé par les principaux fournisseurs d'appareils respiratoires, les nouveaux tarifs sont finalement entrés en vigueur au 1er mars 2021. Leur impact sera analysé et présenté dans le rapport d'activité de l'an prochain (2021).

Il est toutefois important de relever l'impact de cette problématique sur l'ensemble de l'exercice 2020 dans la mesure où il a conduit la Ligue pulmonaire genevoise à se préparer aux baisses de revenu prévues en procédant à une réduction de l'ordre de 25% de son effectif soignant.

Bien que cette réduction ait finalement pu être réalisée sans licenciements et uniquement au gré de mouvements "naturels" au sein de l'effectif, la pression qu'a représenté la recherche d'économies salariales (poste le plus important du budget) est venue s'ajouter aux complications dues à la pandémie du Covid-19.

Enfin, troisième élément de perturbation de l'année 2020, l'introduction du nouveau système d'information (proposé par la centrale de la Ligue pulmonaire suisse) s'est avérée très difficile, avec un logiciel ne répondant pas ni aux attentes et ni aux besoins. et ayant nécessité des mesures de remédiation (temporaires) urgentes.

Collaborations

Les grands axes de collaborations et de partenariat de la Ligue pulmonaire genevoise ont été sans changements au cours de l'exercice 2020, à l'exception notoire d'une ouverture vers la pneumologie pédiatrique (cf. ci-après).

Cabinets médicaux de pneumologie et somnologie

Les partenariats avec les cabinets de pneumologie et somnologie, mis en place dès 2015, avec des consultations réalisées dans les cabinets des prescripteurs se sont poursuivis en 2020, avec les retards, reports et aléas divers dus à la situation particulière résultant de la pandémie du Covid-19.

Hôpitaux universitaires de Genève (Service de pneumologie)

Même remarque que pour les cabinets de ville concernant les restrictions de fonctionnement imposés par la pandémie du Covid-19, et notamment la fermeture (réquisition) des locaux utilisés par la Ligue pulmonaire au sein des HUG (6^e étage du bâtiment Lina Stern) pour les besoins de création temporaire et urgente d'unités "Covid". La prise en charge des patients confiés par les HUG à la Ligue pulmonaire s'est effectuée tant par télé-monitoring que dans les locaux de la Ligue, lorsque cela était possible.

Hôpitaux universitaires de Genève (Unité de pneumologie pédiatrique, Service des spécialités pédiatriques)

Une convention spécifique a été signée en 2020 concernant spécifiquement les interactions entre l'Unité de pneumologie pédiatrique des HUG et la Ligue pulmonaire genevoise, dans le but de faciliter/simplifier les prises en charge des enfants présentant des déficiences respiratoires (notamment à l'interface entre l'hôpital et le domicile).

imad (Institution genevoise de maintien à domicile)

La convention signée en 2018, visant principalement le soutien aux équipes infirmières d'imad dans la prise en charge de personnes souffrant de maladies respiratoires chroniques, a été mise à contribution dans le contexte du Covid-19, au travers d'une implication de la Ligue pulmonaire genevoise dans le processus "Covimad" développé par l'institution.

Protec Medical

La prise en charge des patients oxygénés (au bénéfice d'un traitement par oxygène liquide ou par concentrateur d'oxygène) s'effectue, sur prescription médicale, en étroite coordination entre la Ligue et la société Protec Medical, qui assure l'installation, la première instruction et suivi technique des appareils auprès des patients.

Physiothérapie (diverses structures)

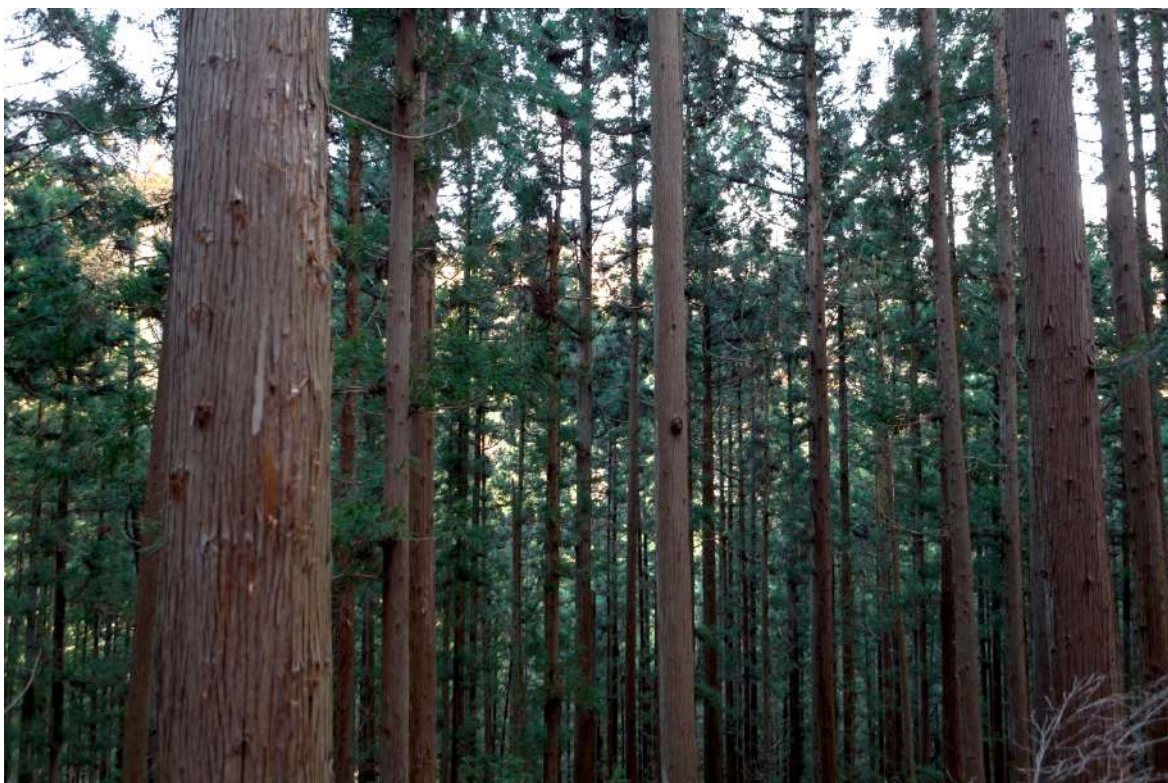
Des collaborations se poursuivent, pour des prises en charge spécifiques, avec différentes structures de physiothérapie dans le Canton. La Ligue pulmonaire genevoise a également initié, en 2020, une activité d'accompagnement en physiothérapie de patients atteints d'un syndrome d'hyperventilation (SHV).

Fegems (Fédération Genevoise des Établissements Médicaux Sociaux)

Les discussions engagées avec la Fegems en 2019 n'ont pas pu être poursuivies en 2020, en raison de la pandémie du Covid-19 et de son impact particulier sur les EMS. La collaboration Fegems-LPGE sera réactivée dès que le contexte sanitaire permettra aux instances concernées de dédier le temps nécessaire à cette collaboration.

Bilan au 31 décembre 2020

	2020 CHF	2019 CHF
ACTIF		
Caisse	452.10	256.55
Banques	1 361 434.21	1 606 873.41
Portefeuille-titres	3 002 404.15	2 702 828.27
Débiteurs	2 453 833.69	1 809 874.11
Actifs transitoires	124 714.67	45 534.20
Appareils respiratoires	553 300.00	428 060.00
Aménagements	6 900.00	10 300.00
Informatique (système d'information LPS)	0.00	260 900.00
TOTAL DE L'ACTIF	7 503 038.82	6 864 626.54
PASSIF		
Créanciers divers	319 061.70	217 977.80
Passifs transitoires	564 164.32	271 690.90
TVA à payer	0.00	35 350.22
Provisions	1 021 000.00	1 205 200.00
Réserve générale	2 307 895.70	2 307 895.70
Réserve pour la recherche	1 040 468.92	1 040 468.92
Réserve pour patients précarisés	220 000.00	220 000.00
Réserve pour changements tarifaires 2021	460 000.00	0.00
Capital	1 566 043.00	1 563 340.08
Report à nouveau	4 405.18	2 702.92
TOTAL DU PASSIF	7 503 038.82	6 864 626.54
Pour rappel: fortune Legs historique (hors bilan)	1 813 906.00	1 813 906.00



Compte de profits et pertes de l'exercice 2020

	2020 CHF	2019 CHF
PRODUITS		
Locations et vente appareils respiratoires (CPAP)	4 750 266.13	4 379 852.20
Locations et vente appareils respiratoires (Oxygène)	837 999.60	994 199.58
Revenu de ventilation (VNI/VMAD)	99 367.68	85 268.80
Prestations de conseils et soins	335 106.69	551 811.94
Produits des Journées scientifiques	0.00	8 001.01
Redistribution du fundraising de la LPS	85 029.05	75 404.25
Cotisations et dons	20 810.00	1 400.00
Dissolutions de provisions	210 000.00	1 931.30
Intérêts créanciers sur compte de prévoyance	62.15	90.85
TOTAL DES PRODUITS D'EXPLOITATION	6 338 641.30	6 097 959.93
Plus-value sur titres réalisées	196 446.05	60 503.81
Plus-value sur titres non-réalisées	205 472.73	513 800.31
Différences de change non réalisées	20 900.31	0.00
Revenus titres et intérêts créanciers	31 042.93	31 024.55
TOTAL DES PRODUITS FINANCIERS	453 862.02	605 328.67
TOTAL DES PRODUITS	6 792 503.32	6 703 288.60
CHARGES		
Salaires personnel soignant LPGE (hors charges sociales)	851 876.60	830 033.95
Personnel soignant sous-traitant (HUG-CPAP)	30 964.05	40 751.75
Personnel soignant sous-traitant (HUG-Autres)	65 850.20	65 770.35
Salaires personnel administratif et logistique LPGE (hors charges sociales)	486 354.80	510 499.30
Charges sociales sur salaires LPGE et autres frais de personnel	387 622.77	383 255.99
Provision pour compléments de salaire	93 773.20	91 570.55
Personnel sous-traitant (Consultations externes)	247 556.00	214 211.00
Conseil externe	47 999.98	107 928.40
Installation des appareils respiratoires	107 495.83	131 661.33
Achats petit matériel pour appareils et consommables	596 908.86	550 258.03
Achat oxygène liquide	519 507.00	537 675.56
Prestations sous-traitées	6 670.00	7 081.13
Groupes et enseignement thérapeutique	1 600.00	3 600.00
Frais des Journées scientifiques	0.00	9 274.95
Campagnes et expositions	3 609.51	25 443.83
Soutien à la recherche	116 905.25	187 134.45
Aide financière aux patients	18 506.15	20 983.80
Prévention tabac	32 262.28	11 473.64
Redevance et cotisations LPS (hors recherche)	209 726.18	223 124.42
Loyers et charges	103 377.71	98 364.80
Loyers consultations externes	119 017.00	115 353.00
Frais administratifs	392 537.49	141 873.12
Frais financiers d'exploitation	1 295.48	2 047.89
Affectation exercices antérieurs	0.00	24 369.90
TVA impôt préalable	1 850.64	10 671.30
Ducroire	77 502.58	0.00
Provision pour développements informatiques	400 000.00	110 000.00
Provision pour changements tarifaires 2021	460 000.00	0.00
Provision pour recherche service pneumo HUG	0.00	84 200.00
Provision pour projet de recherche "Covid-19 et réhabilitation"	0.00	350 000.00
Amortissements des appareils et installations	1 172 210.10	1 671 062.80
TOTAL DES CHARGES D'EXPLOITATION	6 552 979.66	6 559 675.24
Intérêts et frais bancaires	55 685.33	55 286.08
Moins-value sur titres réalisées	155 632.52	64 197.21
Moins-value sur titres non réalisées	0.00	0.00
Différences de change réalisées	23 800.63	15 566.30
Différences de change non réalisées	0.00	5 860.85
TOTAL DES CHARGES FINANCIERES	235 118.48	140 910.44
TOTAL DES CHARGES	6 788 098.14	6 700 585.68
RESULTAT DE L'EXERCICE	4 405.18	2 702.92
RESULTAT D'EXPLOITATION	-214 338.36	-461 715.31
RESULTAT FINANCIER	218 743.54	464 418.23

Bilan

Les comptes de la Ligue présentent cette année un résultat positif de CHF 4'405.18, pour un bilan total de CHF 7 503 038.82. On notera notamment, à propos du bilan au 31.12.2020:

- un montant de trésorerie, sur le poste "banques", qui demeure important et qui est, comme les années précédentes, imputable en grande partie au travail constant de récupération de débiteurs anciens;
- des débiteurs plus conséquents que lors de l'exercice précédent, ceci principalement en raison de retards de facturation, tout au long de l'année 2020, liées à des difficultés récurrentes avec le système d'information;
- une évolution significative du portefeuille titres (cf. plus bas, le commentaire spécifique concernant le résultat financier).

Résultat d'exploitation

Le total des produits d'exploitation, qui se montent à CHF 6'338'641.30, est stable par rapport à l'exercice précédent, si on considère une importante dissolution de provisions (CHF 210'000.00 résultant de l'abandon du système d'information fourni par la Ligue pulmonaire suisse) et la présence d'un don inhabituel de CHF 20'000.00.

Au niveau des produits, on peut également noter que le domaine du CPAP a connu une nouvelle hausse significative, ceci malgré le contexte particulier de l'année 2020 (pandémie), avec une augmentation du nombre de patients. Par contre, le nombre de patients oxygénés et les revenus correspondants sont à la baisse, avec vraisemblablement un glissement des nouveaux patients vers d'autres prestataires actifs sur le Canton de Genève.

Enfin, on doit relever l'impact important des limitations de facturation des prestations de conseils et soins imposées par les contrats conclus avec les caisses-maladies et l'abandon obligatoire de certains forfaits pratiqués jusqu'alors.

Parallèlement, les charges d'exploitation (CHF 6'552 979.66) ont été, une fois encore, maîtrisées. L'interprétation du total des charges, tel qu'il figure au compte de profits et pertes reste délicat à interpréter, notamment en raison du jeu comptable des provisions (dissolutions et créations).

On relèvera principalement que les charges de personnel sont stables (les réductions effectuées n'impactant pas encore l'exercice écoulé), que les montants alloués à la recherche doivent être apprécié en fonction des éléments présentés en page suivante du présent rapport et que l'augmentation des frais administratifs ainsi que la création d'une provision pour développement informatique résultent des difficultés rencontrées concernant le système d'information (abandon du système central de la Ligue pulmonaire suisse, recours à une solution de transition et projection vers un nouveau système pour le courant de l'année 2021).

Enfin, une importante provision (CHF 460'000.00) a été comptabilisée, de manière à atténuer l'impact encore incertain, mais assurément conséquent des baisses tarifaires applicables à partir du 1er mars 2021 et des grandes incertitudes pesant sur les revenus de l'année 2021.

Le résultat d'exploitation (compensé par le résultat financier) est négatif, suite aux décisions prises en matière pour les motifs résumés ci-dessus.

Résultat financier

Partout dans le monde, l'année 2020 a été tumultueuse. Les marchés avaient atteint des niveaux record début janvier, lors de ce qui s'est avéré être la phase haussière la plus longue jamais enregistrée aux États-Unis, mais la pandémie de Covid-19 a rapidement mis fin à cette progression. Les mesures de confinement mises en œuvre à travers le monde en mars ont provoqué la contraction économique la plus sévère depuis plusieurs décennies et les pics de volatilité se sont multipliés.

Les réponses politiques apportées à la crise sanitaire ont dominé les marchés financiers jusqu'à la fin de l'année. Tandis que les responsables de la santé publique s'efforçaient de maîtriser la pandémie, les banques centrales ont introduit un assouplissement monétaire sans précédent et des plans de relance budgétaire de grande envergure afin de compenser les pertes de revenus des particuliers et des entreprises. Dans ce contexte les prix des actifs se sont vite redressés. Les bonnes nouvelles sur la mise au point de vaccins ont également stimulé les marchés à la fin de l'année. L'année 2020 a été marquée par un autre événement majeur, à savoir les élections présidentielles américaines. Ce changement de cap important devrait avoir un impact positif sur le climat mondial des affaires.

Les actions internationales se sont rapidement redressées grâce aux politiques monétaires et budgétaires accommodantes, clôturant l'année sur des niveaux record malgré un contexte économique médiocre (mais en amélioration). La performance du portefeuille en a bénéficié, effaçant largement la performance négative constatée à fin mars. Le résultat net sur la période s'élève à CHF 218 743.54.

Laurence Citrini, Trésorière
Bernard Meier, Directeur

Recherche

En 2020, la Ligue pulmonaire genevoise a soutenu des projets de recherche, au terme d'un processus d'appréciation, par une commission scientifique, des demandes qui lui avaient été transmises. Elle a également financé directement l'activité de recherche du Service de pneumologie des HUG, selon les termes de la convention qui lie les deux structures.

PROVENANCE DES FONDS	CHF
Fundraising de la Ligue pulmonaire suisse (LPS)	85 029.05
Imputation directe sur l'exercice en cours	201 686.20
TOTAL DISPONIBLE POUR AFFECTATION	286 715.25
AFFECTATION DES FONDS	
Participation aux salaires "recherche" du Service de pneumologie (HUG)	87 835.00
"Impact of the circadian clock on the lung cancer pathophysiology : exploring new avenues for preoperative diagnostics", Dre Charna Dibner Dedia (UniGE)	70 000.00
"Malformations congénitales des voies aériennes : mieux comprendre pour mieux soigner", Dre Isabelle Ruchonnet-Métrailer (HUG)	68 213.00
"Covisqar: programme de réentraînement post-Covid", Dr Frédéric Lador (HUG)	100 000.00
Frais de fonctionnement de la Commission de recherche LPGE	800.00
Contribution au fonds de recherche national de la Ligue pulmonaire suisse.	21 257.25
TOTAL DES AFFECTATIONS	286 715.25

Nota bene: la différence entre le total de CHF 286 715.25 (correspondant aux montants effectivement versés en 2020) et la somme de CHF 116 905.25 figurant au compte de profits et pertes est due à différents mouvements comptables (extournes et provisions) réalisés en cours d'exercice.

La commission scientifique était composée des personnes suivantes:

Président:

- Prof. Henri Bounameaux, ancien doyen de la Faculté de médecine UniGE, président de l'Académie suisse des sciences médicales et de la Société académique de Genève

Membres:

- Dr Florian Charbonnier, pneumologue, prescripteur partenaire de la LPGE
- M. Jean de Buretel de Chassey, physiothérapeute, HUG
- Prof. Olivier Contal, physiothérapeute, Haute école de santé Vaud
- Prof. Peter Rimensberger, médecin-chef du Service de néonatalogie et des soins intensifs de pédiatrie, HUG
- (M. Bernard Meier, directeur de la LPGE, en appui)



Des prestations en réponse aux besoins des patients et des prescripteurs

Fondée en 1912, la Ligue pulmonaire genevoise déploie son activité dans le domaine des **maladies et affections respiratoires**. Elle prend en charge les patients qui lui sont adressés par les pneumologues pour un suivi dans le domaine des **apnées du sommeil**, certaines insuffisances respiratoires (traitement par **oxygénothérapie** ou **ventilation non-invasive**, notamment), ainsi que par les médecins de premier recours pour des questions relatives à la prévention et à l'enseignement thérapeutique.

La Ligue pulmonaire genevoise équipe et assure l'accompagnement technique des personnes recourant, pour le traitement des apnées du sommeil, à un **CPAP** (continuous positive airway pressure; appareil établissant une pression positive continue de la respiration). Elle prend, d'autre part, directement en charge des patients nécessitant une oxygénothérapie (**concentrateur**, oxygène **liquide**) ou un traitement par ventilation (**VNI/VMAD**). Au sein de l'Unité de pneumologie ambulatoire et centre anti-tuberculeux des HUG, la Ligue est directement concernée par la prévention et le traitement de la **tuberculose**.

Les principales modalités de prestations, en réponse aux besoins et attentes des patients et des médecins-prescripteurs sont brièvement décrites ci-après.

Consultations communes pneumologue-soignant

Ces consultations sont menées conjointement par le pneumologue et le prestataire spécialisé de la Ligue pulmonaire. Elles permettent de conjuguer le suivi médical et la prise en charge technique du traitement par CPAP, dans une interaction immédiate entre professionnels, dans l'intérêt direct du patient (unité de temps, de lieu, de moyens). Le travail en binôme peut également se réaliser dans les locaux de la Ligue pulmonaire (avec mise à disposition ponctuelle d'un cabinet pour le pneumologue) à la demande du prescripteur.

Consultations techniques au cabinet du pneumologue

Dans les cas où des consultations communes pneumologue-soignant ne sont pas prévues, notre équipe soignante peut néanmoins réaliser la prise en charge des patients du pneumologue-prescripteur au cabinet de celui-ci. Ces consultations sont assurées de manière autonome (exportation des prestations de la Ligue), mais permettent des interactions immédiates avec le pneumologue en cas de besoin et garantissent au patient un lieu unique pour le suivi de son traitement CPAP.

Consultations ambulatoires en milieu hospitalier

Depuis 2013, ce sont des collaborateurs de la Ligue pulmonaire genevoise qui assurent, en tant qu'intervenants externes, l'essentiel des prestations spécialisées dans le domaine des apnées du sommeil au sein de l'Unité de pneumologie ambulatoire et, notamment, au Centre de médecine du sommeil des HUG. Depuis la fin 2017, les prestations en milieu hospitalier s'étendent également aux domaines de la ventilation et de l'oxygénothérapie, ainsi qu'au suivi infirmier de la tuberculose.

Consultation à domicile

A la demande du prescripteur, nous assurons les consultations de suivi (principalement dans les domaines de la ventilation et de l'oxygénothérapie) au domicile du patient, lorsque celui-ci n'est pas à même de se déplacer.

Prestations à l'intention des pneumologues

Les prestations de la Ligue pulmonaire genevoise à l'intention des médecins prescripteurs sont notamment les suivantes:

Dans le domaine des apnées du sommeil (thérapie CPAP ou orthèses d'avancement mandibulaire):

- prise en charge des patients pour la titration, l'équipement et le suivi technique annuel (y.c. oxymétries nocturnes);
- mise à disposition de matériel au cabinet des médecins;
- modalités de collaboration adaptées aux besoins et attentes des prescripteurs.

Dans le domaine de l'oxygénothérapie:

- prise en charge des patients en consultation ou à domicile (approvisionnement en moins de 24 heures);
- portail téléphonique (numéro d'appel unique).

Dans le domaine de la ventilation (VNI/VMAD):

- prise en charge des patients en consultation ou à domicile, dès la sortie d'une hospitalisation;
- équipement des patients en coordination avec le prescripteur;
- portail téléphonique (numéro d'appel unique).

Dans le domaine du désencombrement bronchique (cough assist):

- prise en charge des patients et de leur entourage en consultation ou à domicile.

Dans le domaine de la réhabilitation respiratoire:

- en collaboration avec différents cabinets de physiothérapie: programmes de réentraînement à l'effort.

Continuité et professionnalisme

La prise en charge du patient par les prestataires spécialisés de la Ligue pulmonaire va bien au-delà de la mise à disposition initiale du matériel: oxymétrie, titration, essais multiples, appréciation de la compliance, recherche du matériel (masque en particulier) le plus adapté, etc. et fait partie intégrante du suivi proposé, en concertation avec le prescripteur.

Actions de prévention

Seule ou en collaboration avec ses partenaires ou encore avec d'autres ligues pulmonaires cantonales (en particulier la Ligue pulmonaire vaudoise), la LPGE mène des actions de prévention en santé publique, notamment dans le domaine de la prévention du tabagisme (exemple: programme "ready4life", proposé par la Ligue pulmonaire suisse et destiné aux apprentis).

Aide aux patients en situation précaire

En collaboration avec le Service de pneumologie des HUG et en coordination avec les médecins prescripteurs, la Ligue pulmonaire genevoise peut intervenir pour des soutiens financiers exceptionnels à des patients en situation précaire.

Contribution au développement technologique

Depuis de nombreuses années, la Ligue pulmonaire genevoise est un partenaire privilégié des principaux fournisseurs d'équipement dans le domaine des soins respiratoires.

Soutien à la recherche

La Ligue pulmonaire genevoise soutient annuellement plusieurs projets de recherche, principalement dans le contexte hospitalo-universitaire. Au cours des dernières années, des projets émanant d'autres spécialités que la pneumologie ont été soutenus en raison de leur intérêt pour le domaine respiratoire.

Journée scientifique

Chaque année, au mois de novembre, la Ligue pulmonaire genevoise propose une journée thématique sur des problématiques respiratoires destinée aux médecins de premier recours, aux prestataires de soins spécialisés et aux pneumologues.

Nota bene: en raison de la crise du Covid-19, la Journée scientifique n'a pas eu lieu en 2020.

Comité élargi de l'Association "Ligue pulmonaire genevoise"

Dr Dan Adler (médecin-référent)¹⁻³, Angelina Bretton (directrice adjointe, finances & administration)²⁻³, Dre Emilie Chappuis Gisin, Dre Béatrice Duxbury, Dr Florian Charbonnier, Laurence Citrini (trésorière), Dre Alessandra Coyetaux, Prof. Paola Gasche³, Dr Stéphane Grandin, Prof. Jean-Paul Janssens (médecin-référent)⁴, Dr Philippe Kehrer (président)³, Dre Elisabeth Langenskiöld, Bernard Meier (directeur)²⁻³, Olivier Perrier-Gros-Claude (imad)³, Dr Etienne Perrin, Dre Tamara Rochat, Hiromitsu Takahashi (directeur adjoint "opérations")²⁻³, Dr Igor Widikker

¹ dès le 01.01.2021

² ex-officio, sans droit de vote

³ également membre du comité restreint

⁴ jusqu'au 31.12.2020

Soins

Equipe soignante de la Ligue pulmonaire genevoise (CPAP, VNI, O₂):

Séverine Bochet⁵, Pauline Boulin⁵, Angélique de Lys, Sabrina Gabrielli, Clémence Jaqueson-Habrard, Cécile Karabudak, Viva Leverington⁶, Christelle Lhonneux, Amandine Maden⁵, Corinne Maltor, Elodie Garnier-Mure⁵, Alix Sadkowski, Hiromitsu Takahashi (directeur adjoint "opérations"), Olivia Torchin Gaillard, Amélie Vaudaux, Pascal Weber

Equipe soignante au Service de pneumologie des HUG (CPAP):

Isabelle Amore, Franck Siebenhaar

Administration et logistique

Angelina Bretton (directrice-adjointe "administration et finances"), Marie-Virginie Deguise⁶, Jonathan Foglia, Mathilde Foglia-Morton, Daniel Isgro, Pélégie N'Guessan Dessi, Bernard Meier (directeur), Patricia Rosselló

⁵ ne sont plus présentes au 31.12.2020

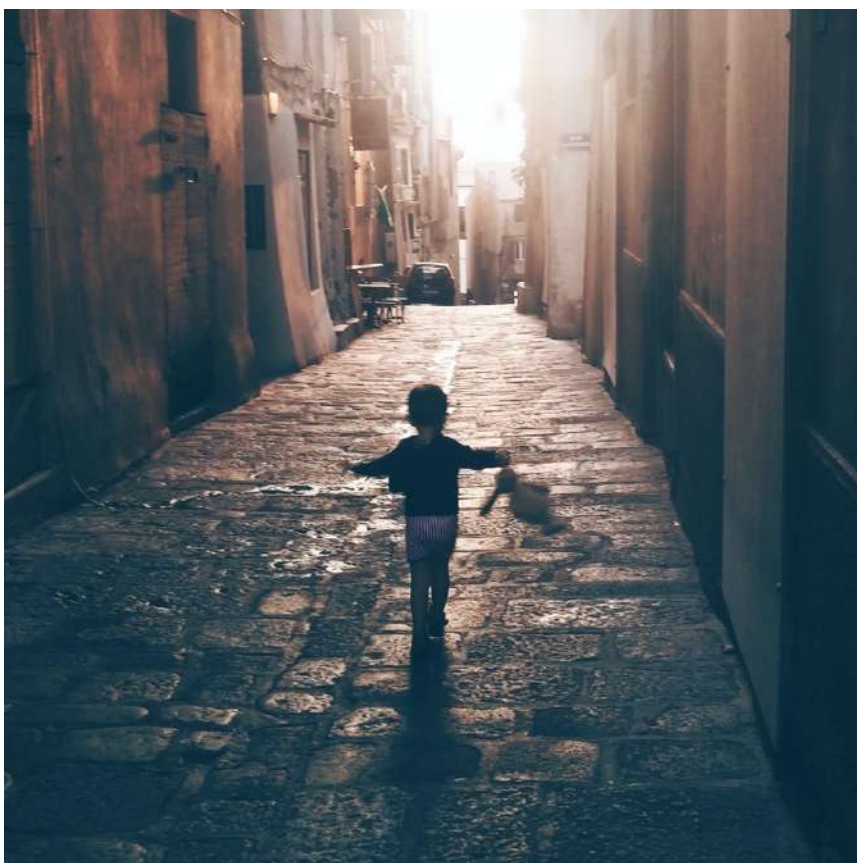
⁶ n'était pas présente en 2020

Informatique: Tibel Sàrl

Comptabilité et fiduciaire: Gonet Conseils Finances SA

Gestion des fonds et comptabilité titres: Lombard Odier

Révision: Anca SA



Consultations (partenariats médico-soignants)

LIGUE PULMONAIRE GENEVOISE

Consultation rive gauche, siège social et administration

Bd de la Tour 6, 1205 Genève

T: +41 22 309 09 90 | F: +41 22 309 09 91, info@lpge.ch | www.lpge.ch

Horaire: Lu-Ve, 08h00 - 12h00, 13h00 - 17h00 (uniquement sur rendez-vous)

Accès

- avec les **transports publics** (TPG):
 - bus 1, arrêt "Lombard", distance 50m de l'entrée du Bd de la Tour 6
 - bus 1, 5, 7, arrêt "Hôpital", distance 200m à pied par la rue Lombard
 - bus 3, arrêt "Claparède", distance 500m par les rues Sautter et Lombard
- en voiture: parking Lombard

Consultation rive droite

Rue de Chantepoulet 21, 1201 Genève, 5e étage

Accès

- avec les transports publics (TPG):
 - bus 6, 8, 9, 25, arrêt "Chantepoulet", devant l'entrée de l'immeuble
 - bus 3, 5, 10, 19, 20, arrêt "Coutance", distance: 200m
 - trams 14 et 18, arrêt "Coutance", distance: 200m
 - bus 1 et tram 15, arrêt "Goulart", distance: 300m
 - ensemble de la desserte de la gare Cornavin, distance: 400m
- en voiture: parkings Cornavin et Grenus

Partenariats médicaux

CABINETS

Dre Emilie Chappuis Gisin, Rte de Thonon 42, 1222 Vézenaz

Dr Florian Charbonnier, Av. de Luserna 17, 1203 Genève

Dre Alessandra Coeytaux-Jackson, Ruelle du Couchant 7, 1207 Genève

Dre Béatrice Duxbury, Place du Temple 15, 1227 Carouge

Dr Stéphane Grandin, Rue de la Servette 55, 1202 Genève

Dre Elisabeth Langenskiöld, Place du Temple 15, 1227 Carouge

Dr Etienne Perrin, Ch. des Clochettes 8A, 1206 Genève

Dr Tamara Rochat, Ch. de Beau-Soleil 12, 1206 Genève

Dr Igor Widikker, Rte de Florissant 4, 1206 Genève)

HUG - CONSULTATION DE MEDECINE DU SOMMEIL

Service de pneumologie, Rue Gabrielle-Perret-Gentil 4, 1211 Genève 14 (Bâtiment Lina Stern, 6e étage, unité 6FL)**

*** en suspens en 2020, en raison de la pandémie du Covid-19*

Autres partenariats

Soins à domicile

imad, Av. Cardinal-Mermillod 36, 1227 Carouge | www.imad-ge.ch

Oxygénothérapie

ProTec Medical Sàrl, Rue François-Bellot 3, 1206 Genève | www.protec-shop.ch

Physiothérapie:

Activ'Santé Physiothérapie | www.activsante.ch

MyPhysio | www.my-physio.ch

Physiothérapie La Colline | <https://www.physiotherapie-lacolline.ch>

Physiothérapie des Grangettes | <https://physiotherapie-grangettes.ch>

PhysiO2 | <https://physi-o2.ch>



Crédits photos:
Amélie Vaudaux,
Jonathan Foglia